

Lenco

Model: L-3808



Руководство пользователя

Виниловый проигрыватель с прямым приводом
и функцией записи на USB

Version: 6.0

ВНИМАНИЕ:

Использование элементов управления или регулирования или выполнение процедур, отличных от указанных в данном документе, может привести к опасному радиационному облучению.

МЕРЫ ПРЕДОСТОРОЖНОСТИ ПЕРЕД ЭКСПЛУАТАЦИЕЙ**СОБЛЮДАЙТЕ СЛЕДУЮЩИЕ ИНСТРУКЦИИ:**

1. Не закрывайте и не блокируйте вентиляционные отверстия. При размещении устройства на полке оставьте вокруг него 5 см (2 дюйма) свободного пространства.
2. Установите устройство в соответствии с руководством пользователя, входящим в комплект поставки.
3. Устройство должно находиться вдали от источников тепла, таких как батареи, обогреватели, нагревательные печи, свечи и другие изделия, выделяющие тепло, или открытое пламя. Устройство можно использовать только в условиях умеренного климата. Следует избегать чрезмерно высоких или низких температур окружающей среды. Рабочая температура составляет от 0 ° до 35 °С.
4. Не используйте устройство вблизи сильных магнитных полей.
5. Электростатический разряд может помешать нормальной эксплуатации устройства. Если это так, просто перезагрузите и перезапустите устройство, следуя инструкции по эксплуатации. Соблюдайте осторожность при передаче файлов и эксплуатируйте устройство в среде, свободной от атмосферных помех.
6. Предупреждение! Не вставляйте какие-либо предметы в изделие через вентиляционные отверстия или проемы. Через изделие проходит высокое напряжение, и вставленный предмет может вызвать поражение электрическим током и/или короткое замыкание внутренних частей. По той же причине не проливайте на изделие воду или любую другую жидкость.
7. Не используйте устройство в помещениях с повышенной влажностью, таких как ванные комнаты, кухни, насыщенные паром, или около бассейнов.
8. Не допускайте попадания на устройство капель или брызг. Следите за тем, чтобы на устройство или рядом с ним не ставились предметы, наполненные жидкостью, например вазы.
9. Не используйте это устройство в среде, где возможно образование конденсата. При использовании в теплом и влажном помещении, внутри устройства может образовываться конденсат, что приведет к некорректной работе проигрывателя. Оставьте проигрыватель в выключенном состоянии на 1-2 часа и только после этого включайте заново. Перед включением убедитесь, что устройство полностью высохло.
10. Несмотря на то, что это устройство изготовлено с особой тщательностью и несколько раз проверено перед выпуском с завода, возникновение проблем все же возможно, как и со всеми электрическими приборами. Если Вы заметили дым, чрезмерное нагревание или любые другие неожиданные явления, Вам следует немедленно отключить вилку от розетки электропитания.
11. Это устройство должно работать от такого источника питания, как указано на заводской табличке со спецификациями. Если Вы не уверены в том, какой тип источника питания используется в Вашем доме, проконсультируйтесь с Вашим торговым посредником или местной электроэнергетической компанией.
12. Размещайте устройство подальше от животных. Некоторым животным нравится кусать шнур питания.
13. Для очистки устройства используйте мягкую сухую ткань. Не используйте растворители или жидкости на основе бензина. Чтобы удалить устойчивые пятна, Вы можете использовать влажную ткань с разбавленным моющим средством.
14. Поставщик не несет ответственности за повреждение или потерю данных, вызванные неисправностью, неправильным использованием, реконструкцией устройства или заменой батареи.
15. Не прерывайте соединение, когда устройство форматирует или передает файлы. В противном случае данные могут быть повреждены или утеряны.
16. Если в устройстве есть функция воспроизведения через USB, карту памяти USB следует подключать напрямую к устройству. Не используйте удлинительный кабель USB, так как он может вызывать помехи, что приведет к потере данных.
17. Табличка с техническими данными находится на нижней или задней панели устройства.
18. Это устройство не предназначено для использования людьми (включая детей) с физическими, умственными расстройствами, расстройствами чувственного восприятия или с недостатком опыта и знаний, если они не находятся под наблюдением или не получили инструкции по правильному использованию устройства со стороны лица, отвечающего за их безопасность.
19. Это изделие не предназначено для профессионального, коммерческого или промышленного использования.
20. Убедитесь, что устройство установлено в устойчивое положение. Гарантия не распространяется на повреждения, вызванные эксплуатацией этого изделия в нестабильном положении, вибрациями или ударами, либо несоблюдением любых других предупреждений или мер предосторожности, содержащихся в данном руководстве пользователя.
21. Никогда не снимайте корпус этого устройства.
22. Никогда не помещайте это устройство на другое электрическое оборудование.
23. Не допускайте игр детей с пластиковыми пакетами, используемыми для упаковки устройства.

24. Используйте только приспособления/принадлежности, указанные производителем.
25. Поручите все обслуживание квалифицированному обслуживающему персоналу. Обслуживание требуется, когда устройство было повреждено, например, его шнур электропитания или вилка, когда была пролита жидкость или какие-либо предметы упали на устройство, когда устройство подверглось воздействию дождя или влаги, когда устройство работает ненормально, или когда произошло падение устройства.
26. Длительное воздействие громких звуков личных музыкальных проигрывателей может привести к временной или постоянной потере слуха.
27. Если устройство поставляется в комплекте с адаптером питания или кабелем питания:
 - При возникновении каких-либо проблем, отключите адаптер питания из розетки и обратитесь к квалифицированному сервисному инженеру.
 - Не наступайте на адаптер питания и не зажимайте его. Будьте очень осторожны, особенно возле штекеров и кабельного вывода. Не размещайте на адаптере электропитания тяжелые предметы, так как они могут повредить его. Храните устройство в недоступном для детей месте! Играя с кабелем электропитания, они могут серьезно пораниться.
 - Отключайте это устройство от сети во время грозы или если не используете в течение длительного времени.
 - Штепсельная розетка должна быть установлена рядом с оборудованием и быть в непосредственном доступе.
 - Не перегружайте розетки переменного тока или удлинительные шнуры. Перегрузка может вызвать возгорание или поражение электрическим током.
 - Устройства, спроектированные в соответствии с первым классом электрооборудования по европейским стандартам, «class 1», необходимо подключать к заземленным розеткам электропитания.
 - Устройства, спроектированные в соответствии с вторым классом электрооборудования по европейским стандартам, «class 2», не требуют наличия заземления в сети электропитания.
 - Вынимая вилку из штепсельной розетки, всегда держитесь за вилку. Не тяните за шнур питания. Это может вызвать короткое замыкание.
 - Не используйте поврежденный шнур питания, вилку или плохо закрепленную розетку. Это может привести к возгоранию или поражению электрическим током.
28. Если продукт содержит или поставляется с пультом дистанционного управления с батареей типа «таблетка»/ «монетка»:

Предупреждение:

 - «Не проглатывать батарею, опасность химического ожога» или аналогичные действия.
 - [Пульт дистанционного управления, входящий в комплект] Этот продукт содержит батарейку типа «таблетка»/ «монетка». Если проглотить батарейку, это может вызвать серьезные внутренние ожоги всего за 2 часа и привести к смерти.
 - Храните новые и использованные батареи в недоступном для детей месте.
 - Если батарейный отсек закрывается ненадежно, прекратите использование продукта и храните его в недоступном для детей месте.
 - Если Вы считаете, что батарейки могли быть проглотить или они могли попасть в какую-либо часть тела, немедленно обратитесь за медицинской помощью.
29. Предостережение при использовании батареек:
 - Опасность взрыва, если батарейка заменена некорректно. Используйте только батарейки аналогичного типа.
 - Не подвергайте батарейки высоким или низким температурам, низкому или высокому давлению.
 - Замена на некорректную батарейку может привести к взрыву или протеканию огнеопасной жидкости.
 - Не подвергайте батарейки воздействию открытого огня или микроволновых волн. Избегайте механического воздействия.
 - Проконсультируйтесь с местным законодательством касательно утилизации батареек.
30. УСТАНОВКА:
 - Распакуйте все компоненты проигрывателя и снимите защитные материалы.
 - Не подключайте устройство к электросети до проверки сетевого напряжения и до выполнения всех остальных подключений.



Знак молнии внутри треугольника предупреждает о наличии незаизолированных проводящих частей под напряжением опасным для жизни или здоровья человека.



Восклицательный знак внутри треугольника предупреждает пользователей о наличии специальных инструкций, которым необходимо следовать при работе с устройством или при его обслуживании.

ВНИМАНИЕ!

Во избежание удара электричеством, не подвергайте проигрыватель воздействию воды (дождя) или других жидкостей. На проигрыватель не должна капать или разливаться вода. Более того, любые объекты с водой, типа ваз, не должны размещаться на устройстве.



ПРЕДУПРЕЖДЕНИЕ: Не вскрывайте устройство во избежание поражения электрическим током. Внутри нет частей, обслуживаемых пользователем. Обслуживанием устройства должен заниматься подготовленный сервисный инженер.

РЕЖИМ ОЖИДАНИЯ

Данное устройство имеет встроенный режим ожидания, который активируется автоматически после 20 минут бездействия. В режиме ожидания потребление энергии снижается до 0.5 Вт. Устройство выйдет из режима ожидания как только переключатель скорости будет установлен в одно из двух положений.

АВТОСТОП

Автостоп, также известный как автоотключение, останавливает пластинку после того, как закончилась музыка. Если игла не касается пластинки на протяжении пяти (5) минут, также происходит отключение и тарелка перестает вращаться.

КОМПЛЕКТАЦИЯ

Руководство пользователя x 1	Картридж с иглой x 1	Адаптер на 45 оборотов x 1
RCA кабель x 1	Противовес x 1	UL/PSE штекер x 1
Адаптер питания x 1	Кабель USB x 1	Защитная крышка x 1
Тарелка x 1	Войлочный мат x 1	Петли x 2

СБОРКА

Перед использованием продукта необходимо произвести его сборку. Пожалуйста, следуйте данному руководству перед использованием проигрывателя.

Перед сборкой проигрывателя убедитесь, что он в полной комплектации.

ПРИМЕЧАНИЯ:

- Не включайте адаптер питания в розетку до тех пор, как проигрыватель будет полностью подготовлен к работе.
- Перед включением в розетку убедитесь, что все подключения выполнены правильно. Всегда выключайте питание при повторных подключениях, переносе проигрывателя на другое место и т.д.
- Внимательно изучите данное руководство перед использованием. Не выбрасывайте руководство – оно может понадобиться вам в будущем.
- Присоедините картридж с иглой к головной части тонарма перед сборкой устройства.

Сборка головной части тонарма:

При установке картриджа звукоснимателя используйте инструкцию к картриджу.

Во время установки картриджа установите защитный колпачок для защиты иголки звукоснимателя.

Подключите провода головки тонарма к терминалам картриджа. Терминалы картриджа и провода имеют цветовую маркировку. Подключайте провода головки тонарма к терминалам картриджа с соответствующим цветом.

Белый (L+) Левый канал +
 Синий (L-) Левый канал –
 Красный (R+) Правый канал +
 Зеленый (R-) Правый канал –

Сборка проигрывателя:**1. ИЗВЛЕЧЕНИЕ ИЗ УПАКОВКИ:**

Осторожно извлеките проигрыватель вместе с упаковочным материалом из коробки. После извлечения из коробки снимите упаковочный материал с основы проигрывателя. Внимательно проверьте упаковочный материал на наличие частей проигрывателя и аксессуаров.

2. АДАПТЕР НА 45 ОБОРОТОВ:

Найдите и извлеките из упаковки адаптер на 45 оборотов и установите его в специальное место в левом верхнем углу основы проигрывателя.

3. ОПОРНЫЙ ДИСК:

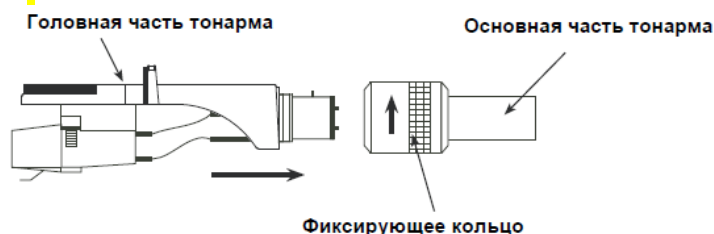
Извлеките опорный диск из упаковочного материала и аккуратно установите его на штифт, расположенный в центре основы проигрывателя.

4. СЛИПМАТ:

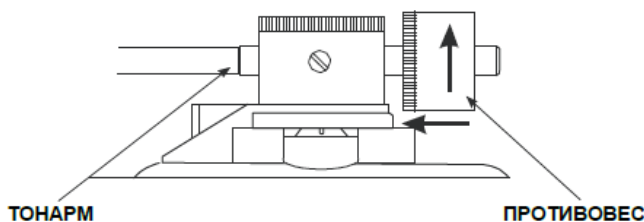
Извлеките мягкую подложку (слипмат) для пластинок из упаковки и установите поверх опорного диска.

5. ГОЛОВНАЯ ЧАСТЬ ТОНАРМА:

После установки картриджа звукоснимателя, подсоедините головную часть тонарма к основной части тонарма. Прижимая головную часть тонарма к основной части, поверните фиксирующее кольцо против часовой стрелки для закрепления соединения.

**6. ПРОТИВОВЕС:**

Извлеките противовес из упаковочного материала. Наденьте противовес на заднюю часть тонарма, плавно поворачивая противовес по часовой стрелке. При вращении по часовой стрелке противовес будет накручиваться на тонарм.

**ПОДКЛЮЧЕНИЕ**

Перед подключением проигрывателя к другим устройствам, рекомендуется ознакомиться с руководством по подключению других устройств и следовать в соответствии со всеми руководствами.

1. Убедитесь, что оборудование выключено из сети электропитания перед проведением подключений или при изменении текущих подключений

Примечание: Чтобы избежать искажений звука и наводок, расположите адаптер питания как можно дальше от проигрывателя.

2. Если переключатель «PHONO/ LINE» находится в позиции «PHONO», подключите кабель с RCA разъемами ко входу «PHONO» вашего усилителя или к отдельному блоку фonoкорректора. Если переключатель «PHONO/ LINE» находится в позиции «LINE», подключите кабель с RCA разъемами к линейному входу усилителя, например, «LINE1» или «AUX1».

Разъемы

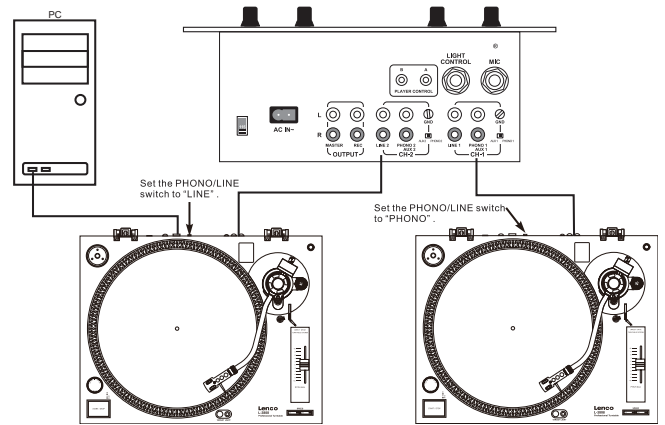
L (белый)
R (красный)
GND (коричневый)

Усилитель (фонокорректор)

Левый канал
Правый канал
GND

ПРИМЕЧАНИЕ: Убедитесь, что разъем GND надежно зафиксирован в усилителе/фонокорректоре. Если подключение ненадежное или отсутствует, может проявиться гул в звучании.

3. Подключите к ПК, используя USB кабель.



НАСТРОЙКА

RU.

Расположение проигрывателя:

1. Не располагайте проигрыватель под прямыми солнечными лучами, например у окна, или рядом с устройствами, выделяющими значительное количество тепла, например рядом с обогревателями, плитами, мощными усилителями и т.д.
2. Не располагайте проигрыватель в пыльных или влажных местах.
3. Картридж звукоснимателя очень чувствительный и может воспринимать вибрации или звук от близко расположенных акустических систем. Для достижения наилучшего качества звучания не располагайте проигрыватель рядом с акустическими системами.
4. Устанавливайте проигрыватель на ровной стабильной поверхности, не подверженной вибрациям.
5. Резиновые ножки спроектированы для поглощения вибраций, однако использование дополнительных вибропоглощающих подставок может улучшить качество звучания системы. Ножки проигрывателя могут быть также использованы для постройки горизонтального положения проигрывателя. Высота каждой ножки регулируется поворотом ножки по часовой или против часовой стрелки.

Пошаговая инструкция по балансировке тонарма:

1. При наличии защитного колпачка на картридже звукоснимателя, снимите его. Никогда не прикасайтесь к кончику иглы звукоснимателя.
2. Опустите рычаг установки тонарма.
3. Освободите фиксатор тонарма и переведите тонарм в рабочее положение.
4. Установите регулировку анти-скейтинга в нулевое положение.
5. Поворачивая противовес по или против часовой стрелки, установите тонарм таким образом, чтобы он свободно висел в горизонтальном положении. В таком положении сила давления иглы составляет 0 грамм.
6. Верните тонарм на исходную (не рабочую) позицию и закрепите его фиксатором.
7. Удерживая противовес неподвижно одной рукой, поверните индикаторное кольцо таким образом, чтобы цифра «0» совпала с линией проведенной по центру задней части тонарма.
8. Поверните противовес по часовой стрелке таким образом, чтобы цифра на индикаторном кольце, пересекающая линию по центру тонарма, соответствовала рекомендуемой силе давления иглы звукоснимателя для установленного картриджа.

Примечание: Рекомендуемая сила давления иглы звукоснимателя для картриджа, который может быть включен в комплект поставки модели L-3808, составляет 2 грамма. При установке других картриджей необходимо устанавливать силу давления в соответствии с прилагаемой к картриджу инструкцией

Регулировка анти-скейтинга:

Система анти-скейтинга предотвращает проскальзывание иглы и перескакивание между дорожками во время воспроизведения под действием центробежной силы. Ручка регулировки силы анти-скейтинга должна быть установлена на то же значение, что и сила давления иглы звукоснимателя. Например, если противовес установлен на значение 2,5 грамма, ручка регулировки анти-скейтинга также должна быть установлена на значение 2,5.

БЫСТРЫЙ ЗАПУСК

Быстрый запуск проигрывателя:

1. Установка количества оборотов диска

Используйте кнопки установки количества оборотов (RPM) для выбора желаемой скорости вращения диска. Кнопки «33-rpm» и «45-rpm» устанавливают количество оборотов в соответствии с надписью.

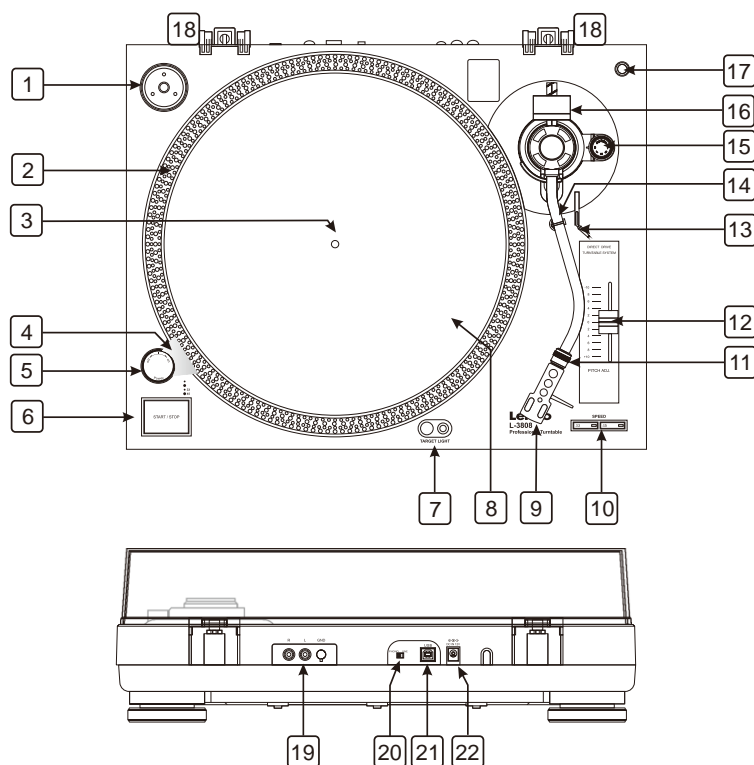
2. Запуск и остановка диска

Используйте кнопку «START/STOP» для запуска и приостановки вращения диска.

3. Контроль скорости вращения / тона (Pitch Control)

- (1) Слайдер позволяет плавно изменять скорость вращения и, соответственно, скорость и тон звучания записи.
- (2) Диапазон регулировки лежит в пределах от -10% до +10% от номинальной скорости вращения диска.
- (3) Изменение скорости вращения производится перемещением слайдера «Pitch Slider» вверх и вниз.
- (4) Строб-индикатор. Строб-метки на ободке диска могут быть использованы для визуального контроля изменения скорости вращения. Метки подсвечиваются лампой рядом с кнопкой пуска/остановки «START/STOP».

Примечание: Использование мощных флуоресцентных ламп, светящих сверху на проигрыватель, может препятствовать правильной работе строб лампы и отразиться на точности строб- индикатора.



1. АДАПТЕР НА 45 ОБОРОТОВ

Этот адаптер позволяет воспроизводить пластинки стандарта EP 7" с большим центральным отверстием. Устанавливайте этот адаптер на центральное отверстие EP пластинок.

2. СТРОБ-МЕТКИ

Опорный диск имеет четыре ряда строб меток. Эти метки используются для визуального контроля скорости вращения диска и, соответственно, тона воспроизведения записи. Индикаторы подсвечиваются специальной строб-лампой. При определенных скоростях вращения, один из рядов подсвечиваемых меток будет выглядеть неподвижным. **ПРИМЕЧАНИЕ:** Использование мощных флуоресцентных ламп, светящих сверху на проигрыватель, может препятствовать правильной работе строб лампы и отразиться на точности строб-индикатора.

3. ЦЕНТРАЛЬНАЯ ОСЬ

Эта ось (штифт) удерживает опорный диск и пластинки.

4. СТРОБ-ИНДИКАТОР (СТРОБ-ЛАМПА)

Эта лампа подсвечивает строб-метки импульсами света с определенной частотой. За счет этого при определенных скоростях вращения, один из рядов подсвечиваемых меток будет выглядеть неподвижным.

5. РУЧКА ВКЛЮЧЕНИЯ

Для включения проигрывателя поверните ручку включения по часовой стрелке. Для выключения проигрывателя поверните ручку против часовой стрелки.

6. ПУСК / ОСТАНОВКА (START / STOP)

Эта большая кнопка управляет запуском вращения диска. При включении проигрывателя диск не начинает вращение автоматически. Нажатие этой кнопки запускает вращение диска. Повторное нажатие кнопки останавливает вращение.

7. ПОДСВЕТКА ПЛАСТИНКИ

Нажмите на правую кнопку, чтобы поднять и включить подсветку пластинок. Чтобы убрать и выключить подсветку, надавите на сам столб с подсветкой.

8. ОПОРНЫЙ ДИСК

Опорный диск устанавливается на центральную ось. Используется для установки виниловых дисков и обеспечения стабильности скорости вращения.

9. ГОЛОВНАЯ ЧАСТЬ ТОНАРМА

Эта часть используется в качестве держателя картриджа звукоснимателя.

10. КНОПКА ВЫБОРА СКОРОСТИ 33/45-RPM

Нажатие этих кнопок активирует режим работы проигрывателя со скоростью вращения диска 33 или 45 оборотов в минуту (RPM). При включении загорается световой индикатор.

11. ФИКСИРУЮЩЕЕ КОЛЬЦО

Используется для фиксации соединения между тонармом и головной частью с картриджем.

12. СЛАЙДЕР ПОДСТРОЙКИ ТОНА (Pitch Control)

Этот слайдер позволяет плавно изменять скорость вращения и, соответственно, скорость и тон звучания записи.

13. РЫЧАГ УСТАНОВКИ ТОНАРМА

Этот рычаг позволяет плавно опускать и поднимать тонарм не повреждая поверхность пластинки.

14. ФИКСАТОР ТОНАРМА

Используйте эту ручку для фиксации тонарма, когда он не используется, или во время транспортировки.

15. РЕГУЛИРОВКА АНТИ-СКЕЙТИНГА

Система анти-скейтинга компенсирует центробежную силу, предотвращая проскальзывание иголки звукоснимателя во время воспроизведения. Ручка регулировки силы анти-скейтинга должна быть установлена на то же значение, что и сила давления иглы звукоснимателя.

16. ПРОТИВОВЕС

Противовес используется для балансирования тонарма и установки необходимой силы давления иглы звукоснимателя.

17. МЕСТО ДЛЯ ХРАНЕНИЯ ИГЛЫ

Данная выемка создана для безопасного хранения дополнительной иглы.

18. МЕСТА КРЕПЛЕНИЯ ЗАЩИТНОЙ КРЫШКИ

Места крепления петель защитной крышки.

19. ВЫХОДНЫЕ РАЗЪЕМЫ RCA

Разъемы используются для подключения ко входу усилителя, предусилителя или фонокорректора в зависимости от положения переключателя «PHONO/LINE». Красная и белая маркировка разъемов RCA обозначает правый и левый каналы соответственно. Заземление подключается к «земле» предусилителя или фонокорректора.

20. ПЕРЕКЛЮЧАТЕЛЬ «PHONO/LINE»

Этот переключатель служит для включения / выключения встроенного фонокорректора. Это позволяет использовать как внешний усилитель с линейными входами, так и внешний фонокорректор или усилитель с блоком фонокорректора.

21. РАЗЪЕМ USB (Для USB кабелей не более 3-х метров)

После подключения проигрывателя к компьютеру, можно сохранять записи с виниловых дисков на компьютер при помощи специального ПО. Скачать бесплатное ПО можно на <http://audacity.sourceforge.net/>

22. РАЗЪЕМ ПОДКЛЮЧЕНИЯ АДАПТЕРА ПИТАНИЯ**ОБСЛУЖИВАНИЕ**

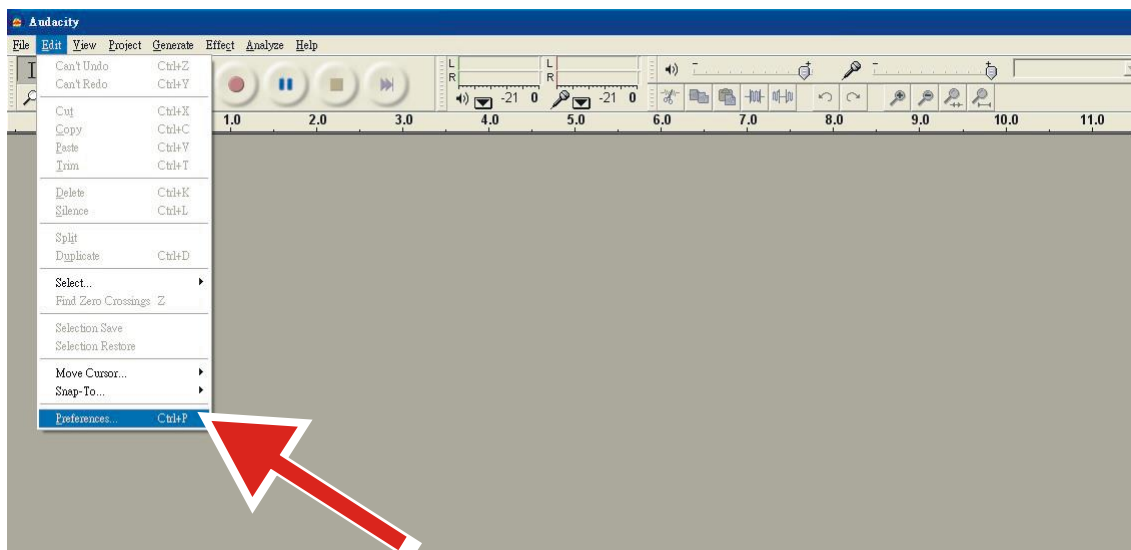
1. При накоплении пыли на иголке звукоснимателя, используйте мягкую кисть для очистки.
2. Возможной причиной ухудшения качества звучания или появления шумов может стать износ иголки звукоснимателя. Если иголка изнасилась, замените ее на новую.
3. При накоплении пыли на корпусе устройства и защитной крышке, используйте сухую мягкую ткань для очистки от пыли.
4. Нельзя использовать растворители, такие как спирт, полироль, бензин для очистки устройства. Использование растворителей может привести к повреждению лакокрасочного покрытия, пластика или надписей на корпусе устройства.

Программное обеспечение «Audacity» является бесплатным с лицензией «General Public License» (GPL). Более подробную информацию можно найти на сайте <https://www.audacityteam.org/download/>

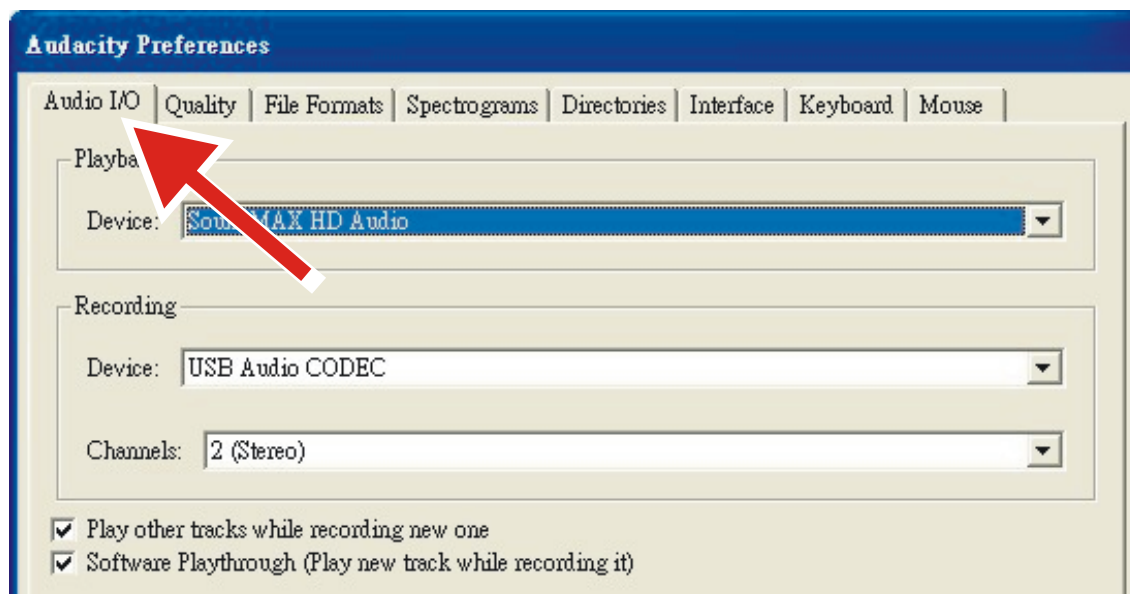
* Для работы ПО требуется установка на компьютер.

Установка и запуск ПО Audacity

1. Подключите USB кабель к проигрывателю.
2. Подключите USB кабель к компьютеру.
3. Установите ПО «Audacity» на компьютер.
4. Запустите ПО «Audacity».
5. В меню «Edit» выберите пункт «Preferences».



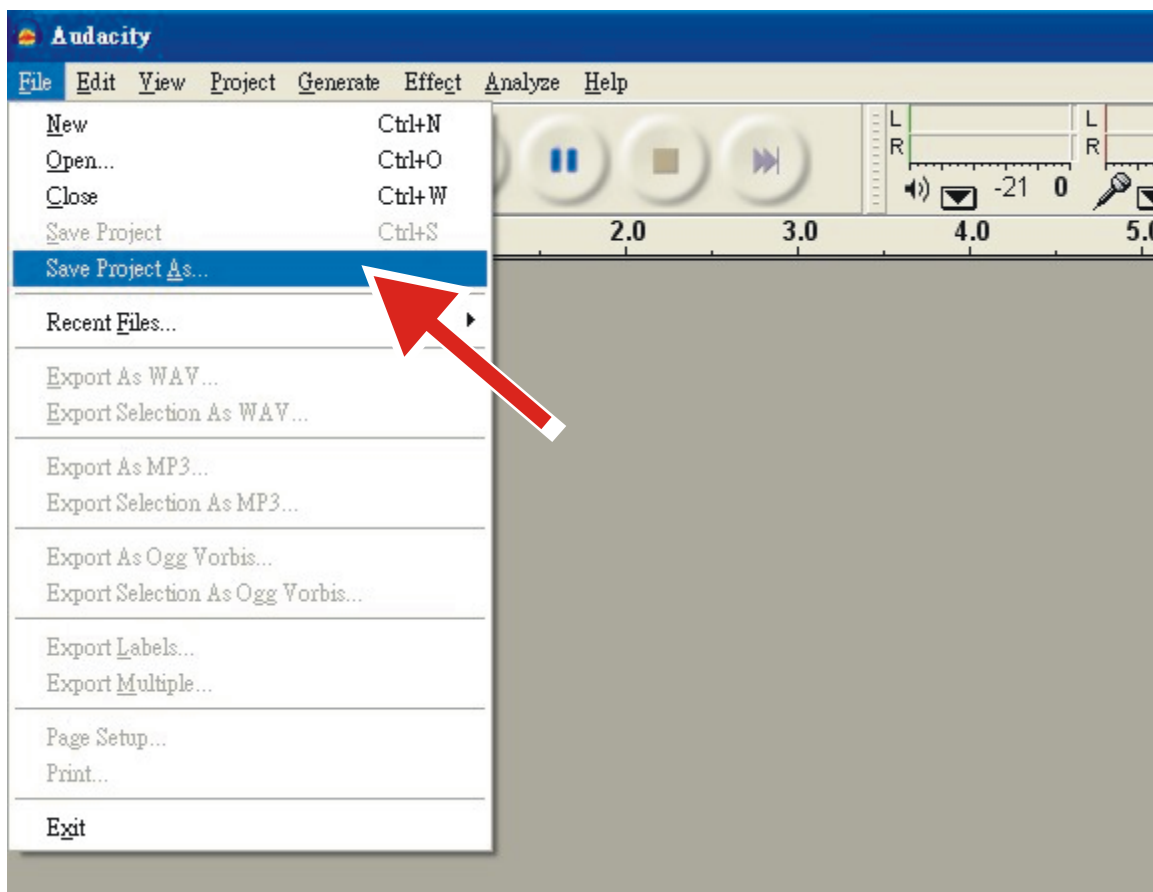
6. В открывшемся окне «Audacity Preferences» выберите вкладку «Audio I/O».
 - В поле «Playback» выберите установленное на компьютере устройство вывода аудио (аудио карту).
 - В поле «Recording», в строке «Device», выберите «USB Audio CODEC».
 - В поле «Recording», в строке «Channels», выберите «2 (Stereo)».
 - Установите галочку в пункте «Play other tracks while recording new one».
 - Установите галочку в пункте «Software Playthrough».






Запись альбомов в программе «Audacity»

1. Создание и сохранение проекта

- ПО «Audacity» сохраняет все изменения и файлы записей в папке «Projectname_data», находящейся в той же директории, где был сохранен файл проекта.
- Для начала работы сохраните файл проекта, выбрав пункт «Save Project as...» в меню «File».
- При запуске ПО «Audacity» или создании нового проекта доступна только функция «Save Project as...», так как проект еще не был сохранен.



2. Запись треков

- Запустите вращение опорного диска на проигрывателе кнопкой «START/STOP»..
- Нажмите кнопку «Record»  в ПО «Audacity» для начала записи.
- Опустите иглоку звукозаписывающего устройства на пластинку, используя рычаг установки тонарма.
- Для приостановки записи используйте кнопку «Pause»  ПО «Audacity». Повторное нажатие этой кнопки снова запускает запись.
- Для остановки записи нажмите кнопку «Stop» .

Вот и все. После завершения записи вы можете воспроизводить ее на компьютере и редактировать в ПО «Audacity». Функция «Undo» позволяет возвращаться на любое количество шагов назад при внесении изменений в запись до момента закрытия проекта.

ПРИМЕЧАНИЕ: ПО «Audacity» не имеет функции записи на CD диски. Для записи CD необходимо использовать дополнительное ПО.

1. Общая информация:

Продукт	Профессиональный Виниловый проигрыватель с прямым приводом и функцией записи на USB
Адаптер питания	DC 12V, 2A
Размеры	450 (Ш) x 350 (Г) x 139 (В) мм
Вес	4.9 кг

2. Условия эксплуатации:

Температура окружающей среды	23 +/- 2 °C
Относительная влажность	65% +/- 5%

Примечание: Замеры производились в диапазоне от 5 °C до 35 °C температуры окружающей среды и от 45% до 85% относительной влажности.

3. Проигрыватель:

Тип	2-х скоростной с ручным управлением
Мотор	8-полярный, 2-х фазный вентильный электродвигатель
Тип привода	Прямой привод
Опорный диск (тарелка)	332 мм (алюминий)
Скорости вращения	33 ¹ / ₃ и 45 оборотов в минуту
Стартовый момент вращения	более 1 кгс·см
Система торможения	Электронный тормоз
Время разгона диска	менее 1 сек.
Время изменения скорости вращения	менее 1 сек. при переходе от 33 ¹ / ₃ до 45 оборотов в минуту менее 1.5 сек. при переходе от 45 до 33 ¹ / ₃ оборотов в минуту
Диапазон тона (Pitch control)	+/- 10%
Допуск по скорости	Типично: 3000Hz: +/- 0.3% Предел: 3000Hz: +/- 0.5%
Нестабильность вращения	Типично: Менее 0.1% WTD at 3KHz_RMS Предел: Менее 0.15% WTD at 3KHz_RMS
Отношение сигнал/шум	Типично: Более 65dB_DIN-B Предел: Более 60dB_DIN-B
Разделение каналов	Типично: Более 18 дБ при 1KHz Предел: Более 15 дБ при 1KHz
Баланс каналов	Типично: В пределах 2 дБ при 1KHz Предел: В пределах 2.5 дБ при 1KHz
Уровень выхода Phono	Типично: 2.1mV~2.97 mV при 1KHz 5cm/sec Предел: 1.7mV~3.6 mV при 1KHz 5cm/sec
Уровень выхода Line	Типично: 132mV~187 mV at 1KHz 5cm/sec Предел: 105mv~236 mV At 1khz 5cm/Sec
Частотный диапазон (RIAA)	Input: 1KHz -43Dbv; EQ Inverse RIAA Типично: 20Hz~20KHz +/- 0.5 dB Предел: 20Hz~20KHz +/- 1.5 dB
RIAA Gain	Типично: 36dB +/-0.3dB 1KHz IN Предел: 36dB +/-0.5dB 1KHz IN
Функция USB	Запись через USB соединение
АЦП	16 бит 44.1KHz или 48KHz USB (на выбор)
Интерфейс подключения	USB 1.1 Windows 7 и выше, MAC OSX и выше

4. Тонарм:

Тип тонарма	Балансируемый S-образный тонарм с карданным подвесом
Эффективная длина тонарма	230.5 мм
Смещение головки относительно центра (Overhang)	24.5 мм
Угол ошибки (Tracking Error Angle)	менее 3 градусов
Компенсация центробежной силы	3-4 г
Допустимый вес картриджа	3.5-8.5 г
Диапазон регулировки анти-скейтинга	0~4 г
Высота подвеса тонарма над краем винилового диска	8~10.5 мм
Время опускания тонарма	1~3 с

5. Картридж

AT3600L

Выходное напряжение	1.7~3.6mV at 1KHz 5cm/sec (CD-4005)
Разделение каналов	более 18 дБ
Баланс каналов	В пределах 2.5 дБ при 1 KHz
Прижимная сила	3.5+/-0.5 г

6. Технические характеристики комплектного адаптера питания

Характеристика	Значение
Производители или данные регистрации ТМ и адрес	ХОН-КВАН ЭЛЕКТРИК КО., ЛТД. HON-KWANG ELECTRIC CO.,LTD.
Номер модели	HK-CW-120A200-CP
Входное напряжение переменного тока	100-240 В
Частота напряжения	50/60Hz
Выходное напряжение	12.0 В
Выходной ток	2.0А
Выходная мощность	24.0 Вт
КПД	≥86.20%
КПД при низкой нагрузке (10%)	-----
Потребление без нагрузки	0.1 Вт (макс)

7. Примечания

- (1) Технические характеристики могут быть изменены в лучшую сторону без предварительного уведомления.
- (2) Отдельные части устройства могут быть изменены в лучшую сторону без предварительного уведомления.

Срок гарантии составляет 1 (один) год с даты продажи. **Срок службы** – до 5 (пяти) лет.

Важное примечание: Компания Lenco не обеспечивает обслуживание оборудования в случае непосредственного обращения в головной офис компании.

Важное примечание: Гарантия не действует, если устройство вскрывалось или подвергалось изменениям вне официального сервисного центра.

Это устройство не предназначено для профессионального использования. В случае профессионального использования гарантийные обязательства производителя не будут выполняться.

Заявление об ограничении ответственности

Обновления микропрограмм и/или компонентов аппаратного обеспечения производятся регулярно. Поэтому некоторые инструкции, спецификации и изображения в этой документации могут незначительно отличаться от Вашей конкретной ситуации. Все элементы, описанные в данном руководстве, предназначены только для иллюстрации и могут не относиться к конкретной ситуации. Из описания, приведенного в этом руководстве, нельзя получить никаких юридических прав.

Утилизация оборудования



Этот символ означает, что соответствующее электрооборудование или батарея не может быть утилизирована как обычные бытовые отходы в Европе. Чтобы обеспечить корректную утилизацию данного оборудования руководствуйтесь местными законами или требованиями по утилизации электронного оборудования и батарей. Поступая таким образом, Вы поможете сохранить природные ресурсы и улучшить стандарты защиты окружающей среды при обработке и утилизации электрических отходов (Директива ЕС об отходах электрического и электронного оборудования).

Маркировка «CE»



Продукция с маркировкой CE соответствует требованиям Директиве ЕС по электромагнитной совместимости (2014/30/ЕС) и Директиве ЕС по вопросам качества низковольтных электротехнических изделий (2014/35/ЕС), принятых Комиссией Европейского Союза. Настоящим компания «Ленко Бенелюкс БВ» (Lenco Benelux BV), Термикстраат 1а, Нют, 6361 НВ, Нидерланды (Thermiekstraat 1a, 6361 НВ Nuth, The Netherlands) заявляет, что этот продукт соответствует основным требованиям. С декларацией соответствия можно ознакомиться по адресу techdoc@lenco.com. «Ленко Бенелюкс БВ», Термикстраат 1а, Нют, 6361 НВ, Нидерланды

Маркировка «EAC»



Товар сертифицирован для использования на территории Таможенного Союза без каких-либо ограничений. Соответствует требованиям ТР ТС 004/2011 «О безопасности низковольтного оборудования» и ТР ТС 020/2011 «Электромагнитная совместимость технических средств». **Импортер и организация, уполномоченная на принятие претензий:** ООО "Бизнес-фабрика", 123458 г. Москва, ул. Маршала Прошлякова, д. 30, офис 503, +7 495 787 5900. **Изготовитель:** «Ленко Бенелюкс БВ», Термикстраат 1а, Нют, 6361 НВ, Нидерланды / **Филиал:** Эс.Ти.Ай. Электроникс Лтд., Юнит 903-907, 9/ЭФ, Лоз Коммершиал Плаза, 788 Чонг Ша Ван Роуд, Коулун, Гонконг. Сделано в Китае

Обслуживание

Для получения дополнительной информации и обращения в службу поддержки клиентов посетите наш веб-сайт: www.lenco.ru. Дизайн и спецификация могут быть изменены производителем без предварительного информирования.

Дата изготовления продукции

Год и месяц изготовления продукции указаны в номере партии и серийном номере продукта. Ниже описаны способы уточнения этой даты.

- По номеру партии (номер партии указан либо на упаковке устройства, либо на транспортировочной упаковке).
 - Формат номера партии: AAAABDDMY
- По серийному номеру продукта (серийный номер указан на устройстве).
 - Формат серийного номера: AAAABDDMYSSSSSS

Где М (восьмой символ слева) равен месяцу производства, а Y (девятый символ слева) равен году производства. Месяц производства указывается одной из букв латинского алфавита.

Соответствие буквенных обозначений месяца производства:

A	B	C	D	E	F
Январь	Февраль	Март	Апрель	Май	Июнь
G	H	I	J	K	L
Июль	Август	Сентябрь	Октябрь	Ноябрь	Декабрь

Год производства указывается одной цифрой, которая соответствует последней цифре года производства (цифра 1 равна 2021 году производства).

Пример расшифровки по номеру партии:

- Номер партии: 2461A05**C0**
- Где буква **C** это месяц (Март), а цифра **0** – последняя цифра года производства (2020 год).

Пример расшифровки по серийному номеру:

- 2461A05**A1**123456

Где буква **A** это месяц (Январь), а цифра **1** – последняя цифра года производства (2021 год).